


1. Руководство по эксплуатации составлено в соответствии с ГОСТ Р 51121-97 и включает паспорт и формуляр.
2. Начало работы с прибором означает, что Вы ознакомились с инструкцией и уяснили правила эксплуатации прибора.
3. Изготовитель и поставщик не несут ответственности за приобретение ненужного оборудования.
4. Товарный знак  является зарегистрированным и защищенным. Исключительное право на его использование принадлежит правообладателю и охраняется законом. За незаконное использование товарного знака или сходного с товарным знаком обозначения предусмотрена гражданская, административная, уголовная ответственность в соответствии с законодательством РФ.
5. Производитель оставляет за собой право вносить в конструкцию изделия изменения, не ухудшающие его технические характеристики.

СОДЕРЖАНИЕ

1. Указание мер безопасности.....	4
2. описание прибора	4
Назначение	4
Условия эксплуатации	4
Технические характеристики.....	5
Комплектность	5
3. Подготовка прибора к работе	6
4. Порядок работы	6
Требования к компьютеру	6
Подсоединение прибора к компьютеру.....	6
Установка программного обеспечения	6
Запуск программного обеспечения	6
Калибровка прибора	7
5. ТЕХНИЧЕСКОЕ ОБСЛУЖИВАНИЕ	8
Замена батареи.....	8
Чистка корпуса прибора	8
6. Техническая поддержка	8
7. ГАРАНТИИ ИЗГОТОВИТЕЛЯ (ПОСТАВЩИКА)	9

1. УКАЗАНИЕ МЕР БЕЗОПАСНОСТИ

1. Перед началом использования прибора внимательно ознакомьтесь с настоящим руководством по эксплуатации.
2. Не используйте прибор при наличии видимых повреждений.
3. Ремонт и обслуживание прибора может производиться только квалифицированным специалистом сервисного центра.
4. Используйте только те принадлежности, которые предназначены для применения с данным прибором.

2. ОПИСАНИЕ ПРИБОРА

Назначение

Измеритель цвета АТТ-1511 (далее — прибор) предназначен для измерения цветовых параметров объекта в отраженном свете (ткани, бумага, кожа и т.д.) и в излученном свете (ЭЛТ, ЖКИ, светодиоды, лампы) при использовании совместно с персональным компьютером.

Условия эксплуатации

1. Питающие и входные напряжения, температура хранения и эксплуатации в соответствии с общим разделом технических характеристик.
2. Относительная влажность не более 80 % при температуре 25 °С.
3. Атмосферное давление от 495 до 795 мм рт. ст.
4. В помещениях хранения и эксплуатации не должно быть пыли, паров кислот, щелочей, а также газов, вызывающих коррозию.
5. Не допускаются падения и вибрация.
6. После пребывания в предельных условиях (хранения, транспортировки) время выдержки прибора в нормальных (эксплуатационных) условиях не менее 2-х часов.

Технические характеристики

Характеристики определены при температуре окружающей среды 23 ± 5 °С и относительной влажности менее 70 %.

Угол освещения	45°
Угол измерения	0°
Спектральный диапазон	400 нм...700 нм
Диапазон измерения уровней RGB	Красный: 0...255 Зеленый: 0...255 Синий: 0...255
Потребляемый ток	17...32 мА
Связь с ПК	Интерфейс RS-232
Питание	Батарея 9 В тип «Крона»
Условия эксплуатации температура влажность	0...50 °С не более 80 %
Условия хранения и транспортирования температура влажность	–20 °С...+60 °С не более 80 %
Срок службы	4 года
Габаритные размеры (длина, ширина, высота)	164 × 90 г× 44 мм
Масса	216 г

Комплектность

1. Прибор 1 шт.
2. Носитель с программным обеспечением АТТ-1511-Р01 комп.
3. Белая калибровочная карта 1 шт.
4. Руководство по эксплуатации..... 1 экз.
5. Упаковочная тара 1 шт.

Дополнительные аксессуары

Кабель переходник RS-232 – USB – АТТ-1511-КС 1 шт.

3. ПОДГОТОВКА ПРИБОРА К РАБОТЕ

1. Если поверхность измеряемого объекта покрыта инеем или загрязнена — необходимо очистить поверхность.
2. Снимите крышку батарейного отсека.
3. Установите элемент питания (9 В) в батарейный отсек.
Внимание! При установке соблюдайте полярность!
4. Закройте крышку батарейного отсека.
5. Подсоедините прибор к компьютеру. Прибор готов к работе.

4. ПОРЯДОК РАБОТЫ

Требования к компьютеру

1. HDD, CD-ROM, 486 PC или выше, свободный COM-порт.
2. EGA-монитор или выше.
3. Не менее 4 МБ свободной памяти.

Подсоединение прибора к компьютеру

Данный прибор оснащен кабелем с разъемом RS-232 для передачи результатов измерений на персональный компьютер (ПК).

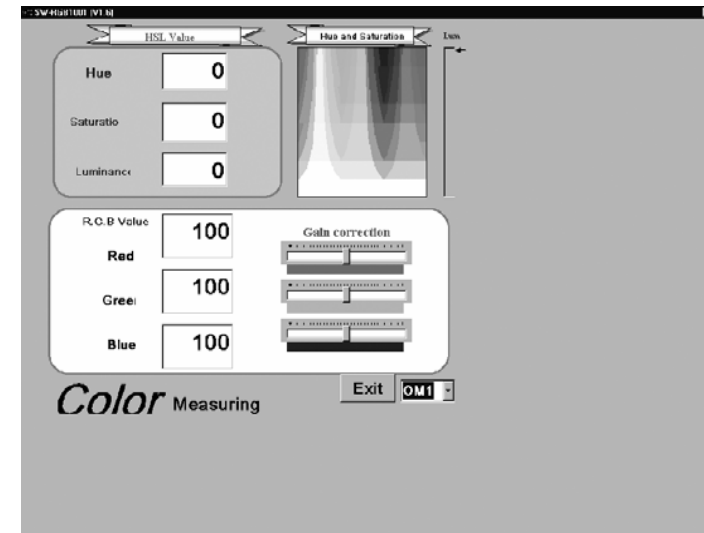
1. Отключить питание компьютера.
2. Подсоединить кабель интерфейса RS-232 к свободному COM-порту компьютера.

Установка программного обеспечения

1. Запустить операционную систему WINDOWS.
2. Закрыть все приложения.
3. Вставить установочный диск в дисковод CD-ROM.
4. Выбрать: \...\Setup.exe.
5. В процессе установки следуйте указаниям программы.

Запуск программного обеспечения

В меню программ выберите путь: Programs\SW-RGB1001(V1.6)\SW-RGB1001(V1.6) для запуска программы:



Hue — цветность

Saturation — насыщенность

Luminance — яркость, светимость

Correction — коррекция

Red — красный

Green — зеленый

Blue — голубой

Exit — выход

Выберите соответствующий COM-порт.

Направьте прибор на объект измерений. Нажмите кнопку. Результат измерений будет отображен в главном окне программы.

Калибровка прибора


Для калибровки прибора снимите крышку батарейного отсека.

Положите калибровочную карту на стол белой стороной вверх и плотно прижмите к ней колориметр. Нажмите на кнопку включения колориметра и удерживайте ее в нажатом состоянии. Кратковременно (1 сек) нажмите кнопку «Cal.» Через 5 сек. калибровка прибора выполнена. Отпустите кнопку включения прибора.

5. ТЕХНИЧЕСКОЕ ОБСЛУЖИВАНИЕ

Обслуживание прибора должно осуществляться специально обученным персоналом.

Замена батареи

1. Когда загорается индикатор , необходимо заменить батарею.
2. Откройте крышку батарейного отсека и выньте использованную батарею.
3. Вставьте новую (9 В) батарею и закройте крышку. При установке соблюдайте полярность!

Чистка корпуса прибора

Для очистки пластмассового корпуса прибора допускается использовать только сухую мягкую ткань.

6. ТЕХНИЧЕСКАЯ ПОДДЕРЖКА

Производитель: Lutron Electronic Enterprise Co., Ltd., Тайвань.

Для получения технической поддержки Вы можете посетить наш сайт в Интернете <http://www.aktakom.ru>.

Свои вопросы и пожелания направляйте по адресу: support@aktakom.ru.

7. ГАРАНТИИ ИЗГОТОВИТЕЛЯ (ПОСТАВЩИКА)

1. Гарантия предусматривает бесплатный ремонт или замену запчастей, комплектующих в течение всего указанного в гарантийном талоне гарантийного срока.
2. Поставщик гарантирует соответствие характеристик изделия только требованиям, изложенным в разделе "Технические характеристики", в течение гарантийного срока при соблюдении условий эксплуатации, изложенных в настоящей инструкции.
3. Гарантийное обслуживание осуществляется при наличии заполненного гарантийного талона. Гарантийный талон является единственным документом, подтверждающим право на гарантийное обслуживание техники. Гарантийное обслуживание выполняется на территории предприятия-поставщика, т.к. после ремонта или замены изделие должно быть подвергнуто испытаниям на стенде. Доставка неисправного прибора выполняется за счет и силами потребителя, если в специальном договоре на поставку не указано иное. Срок гарантийного ремонта (при наличии необходимых запчастей) 10 рабочих дней.
4. Гарантийные обязательства на стандартные и дополнительные аксессуары, соединительные провода, щупы, пробники и т.п. действуют при соблюдении условий эксплуатации в течение 3-х месяцев.
5. Гарантийные обязательства не распространяются на расходные материалы, дискеты, программное обеспечение, если это не оплачивалось дополнительно.
6. Замененные (сломанные) запасные части и комплектующие являются собственностью поставщика. Решения поставщика, связанные с гарантией, являются окончательными.
7. Гарантийный ремонт не производится в случае:
 - 7.1. истечения указанного выше гарантийного срока;
 - 7.2. отсутствия правильно заполненного гарантийного талона;
 - 7.3. нарушения заводской пломбы или специального бумажного маркера;
 - 7.4. нарушения потребителем правил эксплуатации, в том числе: превышения питающих напряжений и т.д.;
 - 7.5. наличия механических повреждений, в том числе, трещин, сколов, разломов, разрывов корпуса или платы и т.п.; тепловых повреждений, в том числе, следов паяльника, оплавления, брызг припоя и т.п.; химических повреждений, проникновения влаги внутрь прибора, в том числе, окисления, разъедания металлизации, следов корро-

зии или корродирования, конденсата или морского соляного тумана и т.п.;

7.6. наличия признаков постороннего вмешательства, нарушения заводского монтажа.

